

Schvalují:

**plk. Ing. Antonín VODÁK**  
ředitel Vojenské nemocnice Brno

# VÝROČNÍ ZPRÁVA

# 2008



## VOJENSKÁ NEMOCNICE BRNO



V souladu s ustanovením § 21 odstavec 3 zákona č. 218/2000 Sb., o rozpočtových pravidlech a o změně některých souvisejících zákonů (rozpočtová pravidla), ve znění pozdějších předpisů a vyhlášky Ministerstva financí č. 323/2005 Sb., kterou se stanoví obsah roční zprávy,

VOJENSKÁ NEMOCNICE BRNO VYDÁVÁ ZA ROK 2008

# VÝROČNÍ ZPRÁVU

S NÁSLEDUJÍCÍM OBSAHEM:

1. ZÁKLADNÍ ÚDAJE	3
2. ORGANIZAČNÍ STRUKTURA	4
3. ZDRAVOTNÍ PÉČE	6
4. ROZVAHA	10
5. ANALÝZA NÁKLADŮ A VÝNOSŮ	12
6. ANALÝZA PŘIDĚLENÝCH PROSTŘEDKŮ	13
7. ANALÝZA ZAMĚSTNANOSTI A OSOBNÍCH NÁKLADŮ	16

Zřizovatel:	VOJENSKÁ NEMOCNICE BRNO		
Sídlo:	Zábrdovická 3, 636 00 Brno		
Identifikační číslo:	60555530	Internetové stránky:	www.vnbrno.cz
Telefon:	973 445 577	Elektronická pošta:	sekretariat@vnbrno.cz
Fax:	973 445 611	Úřední hodiny:	Po-Pá: 7.00-15.30



## 1. ZÁKLADNÍ ÚDAJE

Název:	Vojenská nemocnice Brno
Právní forma:	Příspěvková organizace
Sídlo:	Zábrdovická 3, 636 00 Brno
IČO:	60555530
Zřizovatel:	Ministerstvo obrany České republiky
Datum vzniku:	1. 7. 1994
Založena dne:	Rozkazem Ministerstva obrany č. 22 ze dne 30. 6. 1994
Hlavní činnost:	<ul style="list-style-type: none"><li>● Poskytování komplexní zdravotnické péče v oblasti preventivní, diagnostické, léčebné a posudkové, a to:<ul style="list-style-type: none"><li>○ základní péče v oboru všeobecného lékařství,</li><li>○ odborné péče v oborech stanovených zřizovatelem.</li></ul></li><li>● Zabezpečení nemocničních oddělení léčivy, zdravotnickým materiálem a zdravotnickou technikou, lékárenská činnost a klinická farmakologie.</li><li>● Účast na výchovně-vzdělávací a vědecko-výzkumné činnosti, zejména na pregraduální a postgraduální přípravě lékařů a farmaceutů a na výuce a pomaturitním studiu středního zdravotnického personálu.</li><li>● Poradenská a expertizní činnost v oblastech odborné činnosti VN Brno.</li><li>● Zabezpečení připravenosti a mobilizační pohotovosti rozsahu stanoveném zřizovatelem.</li><li>● Účast na kontrolní činnosti a úkolech zdravotnického zabezpečení vojsk podle pokynů zřizovatele.</li><li>● Přeprava raněných a nemocných.</li></ul>

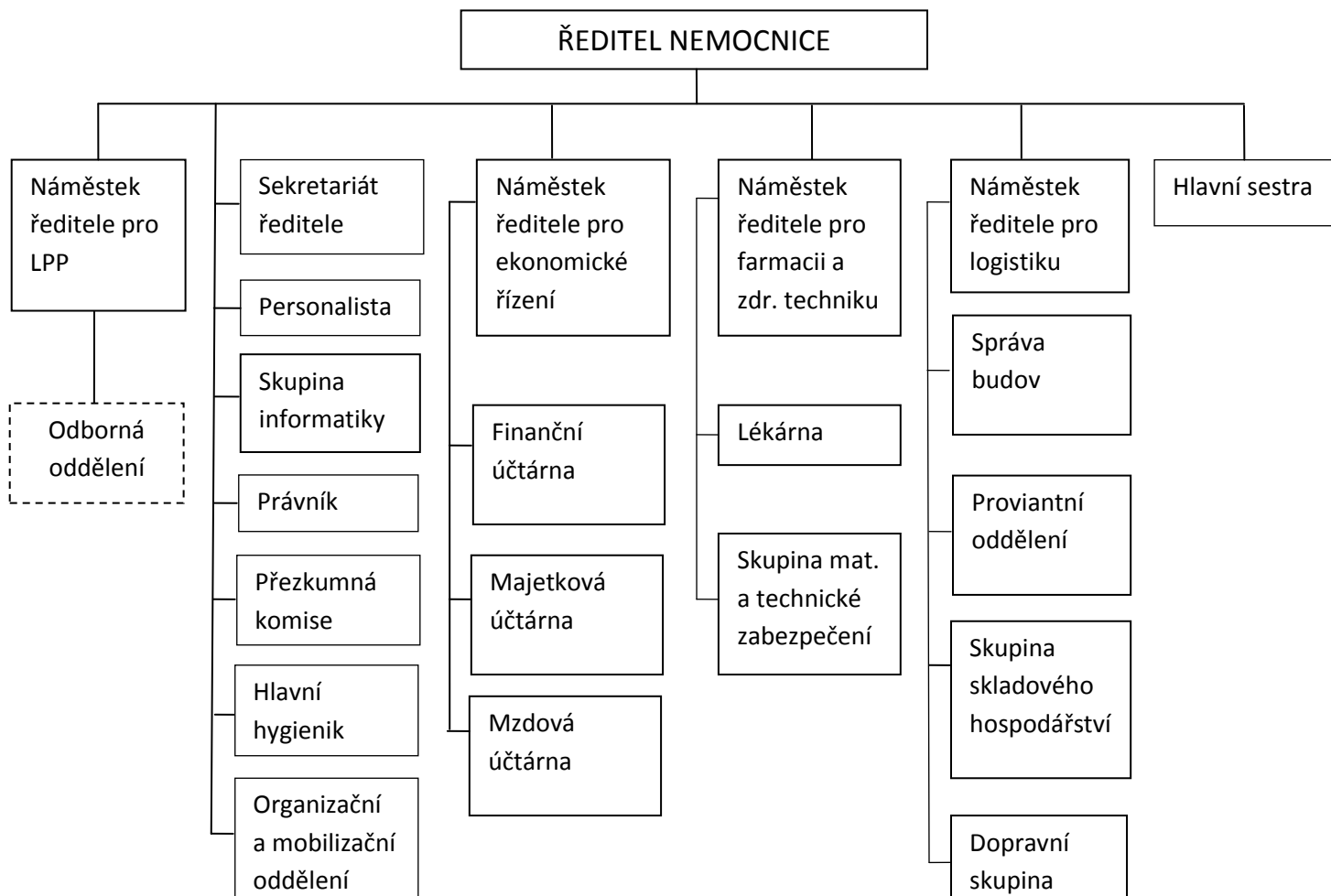


## 2. ORGANIZAČNÍ STRUKTURA

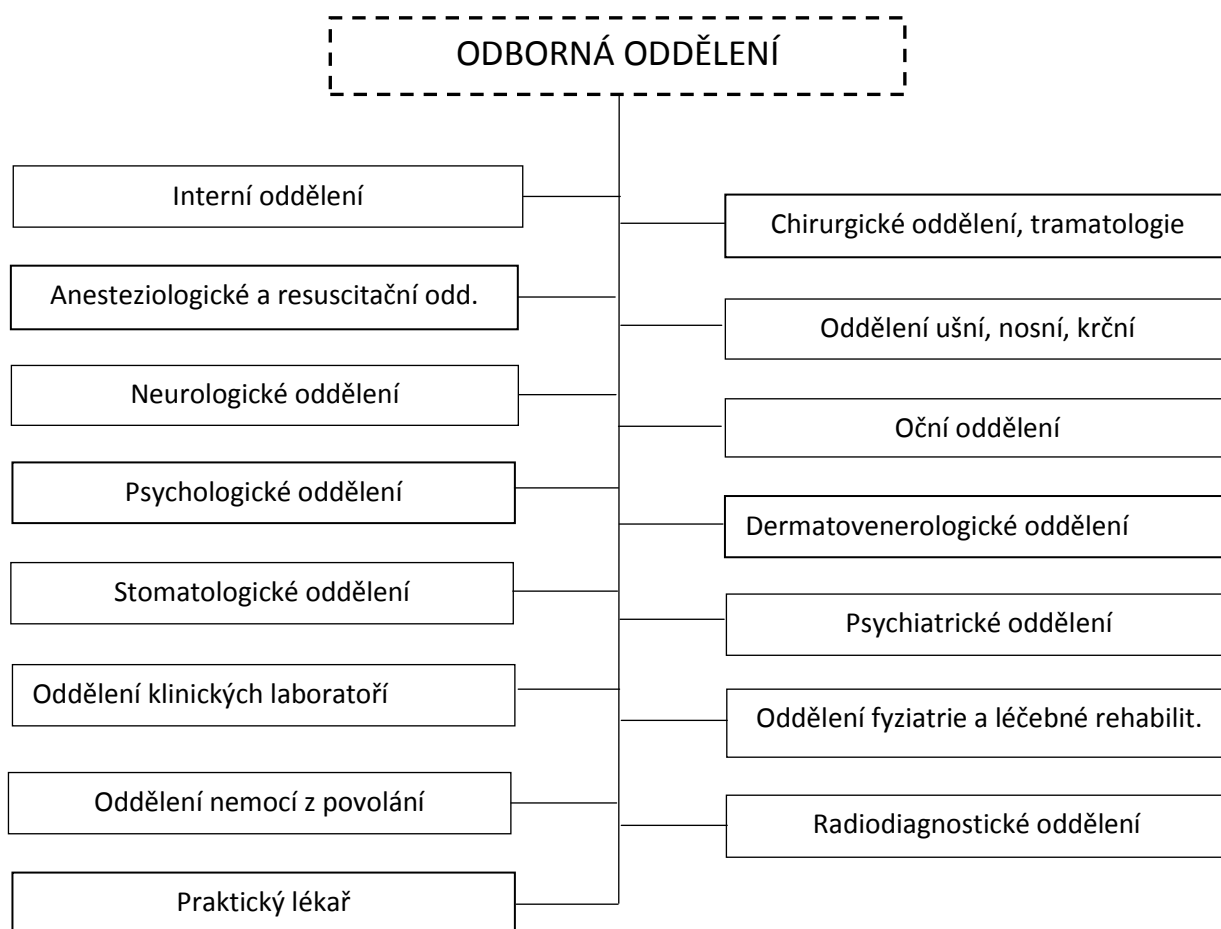
### 2.1. VEDENÍ NEMOCNICE

Ředitel:	plk. Ing. Antonín Vodák
Náměstek ředitele pro léčebně preventivní péči a primář rehabilitačního oddělení:	pplk. MUDr. Tomáš Pešek
Náměstek ředitele pro logistiku:	pplk. Ing. Viktor Hanáček
Náměstek ředitel pro farmacii:	pplk. Mgr. Alois Jokeš
Náměstek ředitele pro ekonomické řízení:	Ing. Eva Pospíšilová
Hlavní sestra:	Eva Kvasnicová

### 2.2. ORGANIZAČNÍ SCHÉMA



Odborná oddělení se následně dělí na 17 celků, které jsou uvedeny níže:



### 2.3. VEDENÍ ZDRAVOTNÍCH ÚSEKŮ

#### Oddělení:

ARO  
 ORL  
 Oční  
 Kožní  
 Interní:  
 Chirurgické  
 Neurologické  
 Stomatologické  
 Psychiatrické  
 Psychologické  
 Radiodiagnostické  
 Klinické laboratoře

#### Primář:

pplk. MUDr. Jiří Gai  
 MUDr. Josef Straka  
 MUDr. Stanislav Drahorád  
 MUDr. Jindřich Rutta  
 pplk. MUDr. Tomáš Brabec  
 pplk. MUDr. Martin Stračár  
 MUDr. Václav Oldřich  
 MUDr. Emil Zábranský  
 MUDr. Jan Šneler  
 pplk. PhDr. Jiří Brančík  
 Pplk. MUDr. Milan Škorpík  
 pplk. RNDr. František Šprta

#### Vrchní sestra

Irena Řezáčová  
 Helena Zemanová  
 Hana Dolanská  
 Jarmila Haraštová  
 Iveta Grundová  
 Vladimíra Zbořilová  
 Jana Musilová  
 Dana Vrblecová  
 Karel Olbrecht  
 Miluše Horáčková  
 Hana Zlámalová



### 3. ZDRAVOTNÍ PÉČE

#### 3.1 POSKYTNUTÉ ZDRAVOTNICKÉ SLUŽBY HRAZENÉ Z VEŘEJNÉHO ROZPOČTU

VN Brno poskytuje péči pojištěncům všech zdravotních pojišťoven na základě řádně vedených smluvních vztahů. Spádové oblasti VN Brno tvoří Vinohrady, Líšeň, Židenice a Lesná. Struktura ošetřovaných pacientů - pojištěnců a objemy celkem poskytnuté péče dle jednotlivých zdravotních pojišťoven zobrazuje následující přehled:

Struktura pacientů podle pojišťoven			
Kód	Pojišťovna	Počet ošetřených	Podíl v %
111	Všeobecná	20 987	50,69
201	Vojenská	8 069	19,49
205	Hutnická	166	0,40
207	Oborová	1 877	4,53
209	Škoda	7	0,02
211	Ministerstva vnitra	8 404	20,30
213	Revírní	140	0,34
217	Metal-Alliance	1 136	2,74
222	Česká národní	603	1,46
333	VZP - cizinci EU	10	0,02
Celkem		41 400	100,00

Celkem uhrazená poskytnutá zdravotní péče dle jednotlivých pojišťoven (v tis. Kč):			
Kód	Pojišťovna	Uhrazená zdravotní péče	Podíl v %
111	Všeobecná	126 293,2	55,25
201	Vojenská	53 080,1	23,22
205	Hutnická	511,0	0,22
207	Oborová	6 874,7	3,01
209	Škoda	28,3	0,01
211	Ministerstva vnitra	37 034,8	16,20
213	Revírní	308,4	0,13
217	Metal-Alliance	3 326,7	1,46
222	Česká národní	1 109,9	0,49
Celkem		228 567,1	100,00



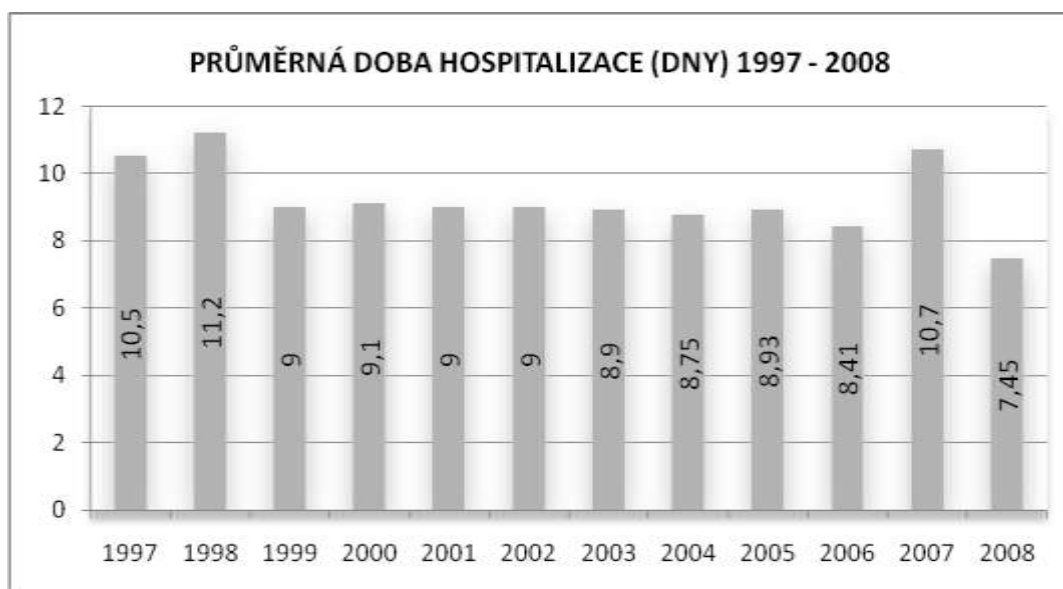
### 3.2 VYUŽITÍ LŮŽKOVÉHO FONDU

Vyžití lůžkového fondu				
	Ošetřeno	Počet lůžek	Počet pacientů	Využití lůžk. fondu
Chirurgie	ambulance		26 467	
	oddělení	52	1 645	76,7
	JIP	8	558	74,2
	celkem	60	2 203	76,4
Interna	ambulance		25 231	
	oddělení	66	1 806	93,8
	JIP	7	504	73,7
	celkem	73	2 310	91,3
Nervové	ambulance		12 152	
	oddělení	21	521	67,4
	JIP	5	273	69,1
	celkem	26	794	67,4
Kožní	ambulance		16 178	
	oddělení	24	440	50,25
Oční	ambulance		13 968	
	oddělení	25	1 049	43,7
ORL	ambulance		9 775	
	oddělení	25	492	94,3
Psychiatrie	ambulance		5 154	
	oddělení	20	205	87,49
Závodní lékař			12 695	
Stomatologie			7 692	
RTG			32 009	
Rehabilitace			4 165	
Pracovní lékařství			3 603	
OKL			16 928	
LPO			4 185	
Funkční dg.			2 067	
VN Brno	ambulance		192 269	
	hospitalizace		7 493	
Celkem		253	1992	



### 3.3 PRŮMĚRNÁ DOBA HOSPITALIZACE

Průměrná doba hospitalizace 2008	Dny
Chirurgie	7,13
Interna	7,1
Nervové	8,1
Kožní	9,48
oční	3,35
ORL	6,64
Psychiatrie	31,24
Celkem	7,45

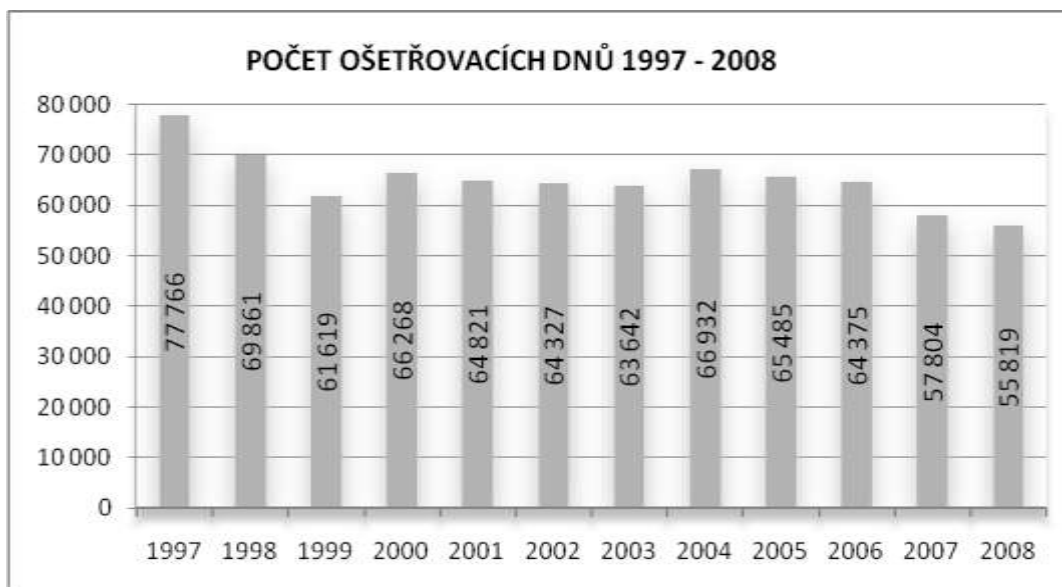


### 3.4 POČET OŠETŘOVACÍCH DNŮ

Počet ošetrovacích dnů 2008	Dny
Chirurgie	15 703
Interna	16 395
Nervové	6 362
Kožní	4 172
oční	3 518
ORL	3 265
Psychiatrie	6 404
Celkem	55 819







## 4. ROZVAHA

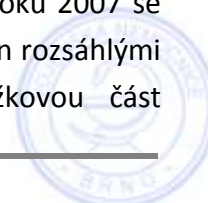
Řádná inventarizace majetku a závazků k 31.12.2008 proběhla v souladu se zákonem. Manko nebylo prokázáno u žádného účtu. Kontroly provedené v roce 2008 proběhly dle předpisů a manko nebylo prokázáno u žádného účtu.

<b>Rozvaha k 31.12.2008</b>	<b>v tis. Kč</b>	<b>tis. Kč</b>	<b>% podíl</b>
<b>AKTIVA</b>	<b>601 729,73</b>		<b>100,00%</b>
<b>Stálá aktiva</b>	<b>538 530,63</b>		<b>89,50%</b>
Dlouhodobý nehmotný majetek	11 085,26		0,68%
Oprávký k dlouhodobému nehmotnému majetku	-7 447,68		
Dlouhodobý hmotný majetek	921 954,86		99,32%
Oprávký k dlouhodobému hmotnému majetku	-387 061,81		
Dlouhodobý finanční majetek	0,00		0,00%
<b>Oběžná aktiva</b>	<b>63 199,10</b>		<b>10,50%</b>
Zásoby	8 661,46		13,71%
Pohledávky	26 908,09		42,58%
Finanční majetek	22 946,63		36,31%
Přechodné účty aktivní	4 682,92		7,41%
<b>PASIVA</b>	<b>601 729,73</b>		<b>100,00%</b>
<b>Vlastní zdroje</b>	<b>572 048,61</b>		<b>95,07%</b>
Majetkové fondy	555 334,52		97,08%
Finanční a peněžní fondy	16 306,61		2,85%
Zvláštní fondy z organizačních složek státu	0,00		0,00%
Zdroje krytí prostředků rozpočtového krytí	0,00		0,00%
Výsledek hospodaření	407,48		0,07%
<b>Cizí zdroje</b>	<b>29 681,12</b>		<b>4,93%</b>
Dlouhodobé závazky	0,00		0,00%
Krátkodobé závazky	29 656,12		99,92%
Bankovní úvěry a půjčky	0,00		0,00%
Přechodné účty pasivní	25,00		0,08%

### 4.1 STÁLÁ AKTIVA

Účetní hodnota stálých aktiv VN Brno činila k datu 31,12.2008 celkem 601,73 mil. Kč.

Celková pořizovací hodnota dlouhodobého majetku činí 921,95 mil. Kč. Oproti roku 2007 se jedná o více než dvojnásobné navýšení zůstatkové ceny. Tento trend byl způsoben rozsáhlými opravami a rekonstrukcemi, které výrazně zmodernizovaly především lůžkovou část



nemocnice. Na nemovitostech neváznou věcná břemena. Pokud VN Brno převádí nemovitosti, činí tak zákonným, standardním způsobem. V roce 2008 neprovedla VN Brno žádné převody nemovitostí.

Vybavenost jednotlivých oddělení nemocnice a dalších obslužných a administrativních pracovišť je na relativně dobré úrovni. Rekonstruovaná a nová oddělení nemocnice jsou vybavena novým, moderním nábytkem, včetně výpočetní techniky. Nemocnice nevlastní žádný dlouhodobý finanční majetek. Veškerý odepisovaný majetek odepisuje VN Brno rovnoměrně.

#### **4.2 OBĚŽNÁ AKTIVA**

Podíl oběžných aktiv na celkovém majetku činí asi 10,5 %, z toho průběžné zásoby činí 8,6 mil. Kč, celkové pohledávky činí asi 26,9 mil. Kč. Pohledávky na účtu 311- odběratelé činí částku 26,7 mil. Kč. Jedná se o pohledávky za zdravotními pojišťovnami za poskytnutou zdravotní péči a za poskytnutí a prodej léků a léčiv v době splatnosti. Zajištění těchto pohledávek je ve stávající platné legislativě a ve členství v EU. Pohledávky za dlužníky v konkursním řízení VN Brno nemá. Pohledávky, které jsou předmětem právních sporů VN Brno nemá. Pohledávky, které byly věřiteli přihlášeny do vyrovnání, VN Brno nemá. Finanční majetek nemocnice činil k datu 22,9 mil. Kč.

#### **4.3 ZÁVAZKY**

Celkové krátkodobé závazky VN Brno měly klesající tendenci. Nemocnice vykázala k 31.12.2008 krátkodobé závazky ve výši 29,6 mil. Kč. Oproti roku 2007 krátkodobé závazky poklesly o 6,9 mil. Kč. Krátkodobé závazky nemocnice převyšují krátkodobé pohledávky o 2,748 mil. Kč. VN Brno nedisponovala žádnými závazky vůči dodavatelům po lhůtě splatnosti.

Krátkodobé závazky VN Brno lze dále dělit následovně: 13,6 mil. Kč dodavatelé, 9,3 mil. Kč zaměstnanci, 4,7 mil. Kč sociální zabezpečení a zdravotní pojištění a 1,3 mil. Kč přímé daně.



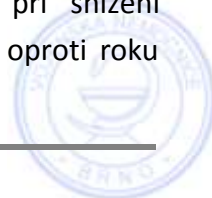
## 5. ANALÝZA NÁKLADŮ A VÝNOSŮ

<b>Výnosy a náklady v letech 2007 a 2008 (v tis. Kč.)</b>			
<b>Položka</b>	<b>2007</b>	<b>2008</b>	<b>Rozdíl 08-07:</b>
Léky	40 600	42 420	1 820
SZM	23 069	23 069	0
Materiál (bez léků, SZM)	8 462	8 398	-64
DDHM	4 237	3 723	-514
Energie	12 237	12 022	-215
Opravy a udržování	8 729	9 961	1 232
Služby	22 109	20 525	-1 584
Osobní náklady	176 936	191 481	14 545
Odpisy	20 184	32 681	12 497
prodané zboží - lékárna	27 716	25 196	-2 520
Ostatní náklady	4 868	6 818	1 950
<b>NÁKLADY CELKEM</b>	<b>349 147</b>	<b>376 294</b>	<b>27 147</b>
Tržby za zdravotní péči	210 430	249 161	38 731
Tržby za léky (recepty, doplatky)	33 824	29 403	-4 421
Příspěvky a neinv. dotace na provoz	93 688	95 678	1 990
Ostatní výnosy	11 223	2 459	-8 764
<b>VÝNOSY CELKEM</b>	<b>349 165</b>	<b>376 701</b>	<b>27 536</b>
<b>HV (+ ZISK/- ZTRÁTA)</b>	<b>18</b>	<b>407</b>	<b>389</b>
<b>Ostatní ekonomické údaje v letech 2007 a 2008</b>			
Průměrná mzda (v Kč)	21 448	22 628	1 180
Počet pracovníků přepočtený	469,52	466,96	-3
Závazky celkem (v tis. Kč)	36 561	29 656	-6 905
Pohledávky celkem (v tis. Kč)	28 279	26 908	-1 371

Hlavním zdrojem příjmů Vojenské nemocnice Brno je poskytování služeb zdravotní péče. Dva největší odběratelé těchto služeb jsou zdravotní pojišťovny, kdy poskytnuté služby jsou hrazeny z veřejného zdravotního pojištění (cca 60 % výnosů). Dalším významným zdrojem příjmů je prodej léků v lékárně u svaté Kunhuty (cca 7,5 % výnosů). Mezi hlavní nákladové položky patřily v roce 2008 osobní náklady ve výši 50 % a také spotřeba materiálu, a to převážně léků (cca 11%) a speciální zdravotnický materiál (cca 6 %).

Plánovaný rozpis příspěvku na provoz na rok 2008 představoval částku 69,2 mil. Kč. Skutečnost roku 2008 dosáhla po započtení veškerých rozpočtových opatření částky 95,6 mil. Kč, tj. zvýšení oproti roku 2007 o 1,9 mil. Kč. Příspěvky a neinvestiční dotace určené na provoz VN Brno tvořily 25 % celkových výnosů.

V roce 2008 se průměrná mzda zaměstnanců zvýšila. Tvořila 22 628 Kč při snížení přepočtených úvazků o tři osoby. Hodnota celkových závazků a pohledávek se oproti roku 2007 snížila.



## 6. ANALÝZA PŘIDĚLENÝCH PROSTŘEDKŮ

**PŘÍSPĚVEK NA PROVOZ:** Plánovaný rozpis příspěvku na rok 2008 představoval částku 69 209 tis. Kč. Skutečnost roku 2008 dosáhla po započtení veškerých rozpočtových opatření částky 95.678 tis. Kč, tj. zvýšení oproti roku 2007 o 1.990 tis. Kč. Z příspěvku na provoz jsou hrazeny všechny provozní náklady jednotlivých zabezpečovaných činností, jež jsou uvedeny níže v tabulce.

Struktura příspěvků a dotací na provoz (v tis. Kč):			
Činnost	Rozpočet po změnách	Poskytnuto	Použito
Zdravotnické zabezpečení vojsk	44 209,00	44 209,00	44 209,00
Mob. činnost a voj. výcvik	36 659,00	36 659,00	36 659,00
Organizační činnost	2 540,00	2 540,00	2 540,00
Výchovně vzdělávací činnost	12 269,70	12 269,70	12 269,70
Celkem	95 677,70	95 677,70	95 677,70

### Zdravotnické zabezpečení vojsk

Zdravotnické zabezpečení vojsk zahrnuje činnost NVLK, na které se podílí všechna odborná oddělení VN, dále náklady na hospitalizované pacienty v zájmu AČR, které nehradí zdravotní pojišťovny a další výkony.

### Mobilizační činnost a vojenský výcvik

Mobilizační činnost zahrnuje v užším slova smyslu náklady mobilizačního oddělení. Dále pak část nákladů dalších oddělení vč. ředitelství. Vojensko-odborný výcvik zahrnuje výcvik vojenského personálu pro mobilizační potřebu, např. výcvik v polních zařízeních i na lůžkových odděleních VN apod.

### Organizační činnost

Organizační činnost zahrnuje dílčí realizace strategie nadřazených složek Ministerstva obrany, popřípadě Ministerstva zdravotnictví nebo dalších státních orgánů a institucí.

### Výchovně vzdělávací činnost

Výchovně-vzdělávací činnost především zahrnuje:

- vzdělávání studentů a absolventů VLA (stáže postgraduálů a mediků);
- vzdělávání VZP VN (předatestační stáže, sjezdy voj. lékařů apod.);
- ostatní vzdělávání a školení prováděné VZP VN (např. školení lékařů spádu);
- adekvátní podíl režijních nákladů.



**DOTACE A INVESTICE:** Stav čerpání systémové investiční dotace VN Brno:

ISPROFIN	Akce	Upravený limit	Vyčerpáno
2077471701	Rekonstrukce výtahů	7 194 000	7 194 000
2077471801	Rekonstrukce budovy č. 2 – 2. etapa	80 000 000	80 000 000
2077471802	Telemetrický systém monitorace	1 400 000	1 400 000
2077471804	Rekonstrukce stravovacího provozu	38 589 938	38 589 938
2077471806	Předprojektová dokumentace OPŽP	2 581 000	2 581 000
2077471808	Zdravotnická technika pro odborná odd. - nákup	12 000 000	12 000 000

Hlavní cíl Vojenské nemocnice Brno v oblasti programového financování představoval v roce 2008 v rámci rekonstrukce nemocničních provozů zejména další etapu rekonstrukce lůžkového pavilonu (akce 207747 11801– „VN Brno – rekonstrukce budovy č. 2 – 2 . etapa“). V rámci druhé etapy byla zrekonstruována část 5. NP a 4. NP, budova č. 2 byla zateplena a proběhla výměna oken. Realizace akce byla řádně ukončena v souladu s vydanou řídicí dokumentací v prosinci 2008.

V roce 2008 bylo ze státního rozpočtu na tuto akci vynaloženo 80 mil Kč. Z vlastních zdrojů vynaložila VN Brno celkem částku 9.016.634,20 Kč.

Další probíhající akce 2077471701 – modernizace výtahů byla zahájena již 23.07.2007 podpisem smlouvy o dílo. Jednalo se o výměnu 7 zastaralých výtahů, zcela nevyhovujících. Plnění v roce 2008 představovalo částku 7,194 mil. Kč. Z vlastních zdrojů vynaložila VN Brno částku 2.594.354,60 Kč. Realizace akce byla ukončena v souladu s vydanou řídicí dokumentací akce v září 2008

V roce 2007 byla zahájena také akce 2077471709 – modernizace NIS, jejímž cílem je především vybudování moderní spolehlivé nemocniční informační sítě s požadovanou kapacitou a dostatečnou rychlostí přenosu dat včetně softwarového vybavení odpovídajícího současným požadavkům. Dotace na uvedenou akci byla vyčerpána v roce 2007. Akce byla ukončena v souladu s vydanou řídicí dokumentací v květnu 2008. V letošním roce bylo na akci vynaloženo z vlastních zdrojů nemocnice částka 2.829.000,00 Kč.

V roce 2008 byla zahájena akce 2077471804 – rekonstrukce stravovacího provozu výběrem dodavatele stavby v souladu se zákonem č. 137/2006. Na akci byly vynaloženy prostředky z vlastních zdrojů VN Brno ve výši 2.501.830,30 Kč. Realizace akce byla ukončena v souladu s vydanou řídicí dokumentací akce v září 2008. Akce byla financována ze SR v částce 38.589.938,000 mil. Kč. Z vlastních zdrojů vynaložila VN Brno částku 2.501.830,30 Kč.



Dne 08.09.2008 bylo vydáno Rozhodnutí o poskytnutí dotace na akci 207747 1806 – VN Brno – předprojektová dokumentace OPŽP v celkové výši 2,581 mil. Kč. Na akci budou vynaloženy prostředky z fondu reprodukce VN Brno v celkové výši 1,077 mil. Kč.

V oblasti modernizace zdravotnické techniky zrealizovala VN Brno nákup telemetrického systému monitorace. Cílem programu je obměna technologicky zastaralého vybavení interního oddělení za systém, který odpovídá současným požadavkům nutných pro monitorování životních funkcí pacientů. Přidělené finanční prostředky v celkové výši 1.400.000,00 Kč byl k 31.03.2008 vyčerpány v plné výši.

Dne 22.09.2008 byla vydána řídicí dokumentace na akci 207747 1808 - VN Brno – zdravotnická technika pro odborná oddělení - nákup v celkové výši 12,000 mil. Kč. Realizace akce proběhla v termínech stanovených vydanou řídicí dokumentací. Dotace byla v plné výši vyčerpána v prosinci 2009. Kromě prostředků státního rozpočtu se na akci podílela VN Brno vlastními zdroji z fondu reprodukce v částce 18.500,00 Kč.

Realizací uvedených investičních akcí dosáhne Vojenská nemocnice vyšší kvality a úrovně poskytované zdravotnické péče (jak pro příslušníky AČR, tak pro pacienty z civilního sektoru) a modernizace přístrojového vybavení v souladu s koncepcí rozvoje zdravotnictví Jihomoravského kraje a s požadavky AČR. Realizací těchto opatření pokračuje Vojenská nemocnice Brno v dosažení dlouhodobého cíle – provedení akreditace nemocnice.

**VÝZKUM A VÝVOJ:** VN Brno nebyly přiděleny finanční prostředky na výzkum a vývoj.



## 7. ANALÝZA ZAMĚSTNANOSTI A OSOBNÍCH NÁKLADŮ

Skutečný objem prostředků zúčtovaných na platy představuje částka 126,795.165,- Kč. Příпустný objem prostředků na platy k 31.12.2008 nebyl překročen a podíl mimotarifních složek byl dodržen. Čerpání platových prostředků k 31.12.2008 bylo v objemu 100,00 % plánovaných prostředků a výše osobních příplatků k tarifním platům v rámci VN činí 9,78 %. Od 1.1.2008 nedošlo k žádné plošné úpravě platů zaměstnanců VN Brno. Výše osobních příplatků k tarifním platům v rámci VN činí 9,78 %.

Plánovaný objem platových prostředků: 126,795.200,- Kč  
Skutečné čerpání platových prostředků: 126,795.165,- Kč

Struktura zaměstnanců v hlavní činnosti:				
Profese	Plán	Podíl %	Skutečnost	Podíl %
Zaměstnanci celkem	465	100	466,96	100
Vojáci z povolání	31	6,66	27,47	5,88
Občanští zaměstnanci	434	93,34	439,49	94,12
Z toho: lékaři	52	11,18	54,84	11,75
ost.zdrav.prac.	305	65,59	304,63	65,24
THP	45	9,68	45,71	9,79
dělníci	32	6,89	34,31	7,34

Rozdělení civilních zaměstnanců v hlavní činnosti podle věku						
Věk	Muži	Podíl	Ženy	Podíl	Celkem	Podíl
do 20 let	0	0,0%	0	0,0%	0	0,0%
21 - 30 let	18	4,0%	85	18,7%	103	22,6%
31 - 40 let	18	4,0%	95	20,9%	113	24,8%
41 - 50 let	19	4,2%	87	19,1%	106	23,3%
51 - 60 let	20	4,4%	89	19,6%	109	24,0%
61 let a více	12	2,6%	12	2,6%	24	5,3%
Celkem	87	19,2%	368	80,9%	455	100,0%

Počet zdravotnických pracovníků na jednotlivých odděleních a stanicích předepisuje Všeobecná zdravotní pojišťovna a jejich dodržení je podmínkou pro uzavření smlouvy. VN Brno tento stanovený počet zdravotnického personálu dodržuje. Přes tuto skutečnost je trvalou snahou optimalizace počtu zaměstnanců. Tato oblast je stále variabilní z důvodu postupných kvalitativních změn v léčebné a ošetrovatelské péči, které vyžadují flexibilní organizační a personální zabezpečení. Výše uvedená tabulka dokumentuje mírné navýšení počtu zaměstnanců ve srovnání s plánem na letošní rok. K navýšení došlo v kategorii





zdravotnických zaměstnanců také z důvodu nutnosti posílení početního stavu s cílem postupného snižování počtu přesčasových hodin u těchto zaměstnanců.

<b>Průměrné platy zaměstnanců podle kategorií:</b>			
<b>Kategorie</b>	<b>2007</b>	<b>2008</b>	<b>Index růstu</b>
Zaměstnanci celkem	21 448	22 628	1,055
Vojáci z povolání	44 011	51 639	1,173
Civilní zaměstnanci	20 009	20 821	1,041
Civilní lékaři	33 847	31 407	0,928
Ostatní zdravotní pracovníci	18 961	20 266	1,069
THP	16 742	17 853	1,066
Dělníci	12 129	12 789	1,054

<b>Struktura mezd v hlavní činnosti (v tis. Kč)</b>				
<b>Složka platu</b>	<b>Plán</b>	<b>Podíl %</b>	<b>Skutečnost</b>	<b>Podíl %</b>
Plat celkem	126 795	100,00	126 795	100,00
Tarify	85 994	67,82	83 487	65,84
Příplatky za vedení	1 703	1,34	1 631	1,29
Osobní příplatky	8 890	7,01	8 165	6,44
Zvláštní příplatky	2 100	1,66	1 899	1,50
Hodnostní příplatky	1 180	0,93	1 053	0,83
Odměny	0	0,00	5 784	4,56
Další plat	0	0,00	0	0,00
Ostatní složka platu	26 928	21,24	24 776	19,54
Průměrná mzda	22 723	x	22 628	x

